

300 emplois éducatifs dans les crèches

Activités

La FC&GF s'engage pour la défense politique des intérêts de la petite enfance et des familles et la qualité d'accueil.

- informations et conseils sur l'accueil en crèche
- réalisation d'enquêtes et documentation sur les crèches du canton
- établissement de recommandations en matière de tarifs aux parents et de salaires du personnel
- organisation de cours de perfectionnement, conférences, débats
- représentation des crèches de la ville de Fribourg auprès de la commune
- participation à des commissions cantonales ou extra-cantonales dans les domaines liés à la petite enfance

Les crèches du canton de Fribourg fournissent environ 300 emplois éducatifs fixes. C'est ce qui ressort d'une enquête de la Fédération des crèches et garderies fribourgeoises, réalisée en octobre 2008, auprès des 39 crèches du canton. Les 36 crèches ayant répondu occupent en effet 291 personnes, dont 2/3 environ sont du personnel qualifié et 1/3 du personnel auxiliaire, pour un total de 182 équivalents plein temps, sans compter les apprenti-e-s et les stagiaires.

Très peu d'emplois à plein temps

Le temps partiel est très fréquent dans ce secteur. 87,6% du personnel éducatif fixe travaille à temps partiel.

Le nombre de personnes employées à plein temps se monte à 28 parmi les éducatrices qualifiées (13,7%) et à 8 chez les auxiliaires (9,3%).

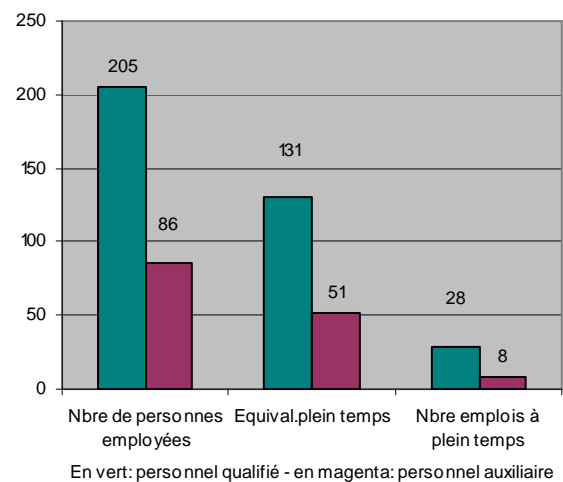
Jeunes en formation et stagiaires

A côté des emplois éducatifs fixes, les crèches du canton de Fribourg offrent aussi des places de stages et d'apprentissage. Les 36 crèches ayant répondu à l'enquête forment 58 apprenties assistantes socio-éducatives sur trois ans et offrent des places à 80 stagiaires.

(suite p.2)

Emplois éducatifs dans les crèches

Données FCGF octobre 2008



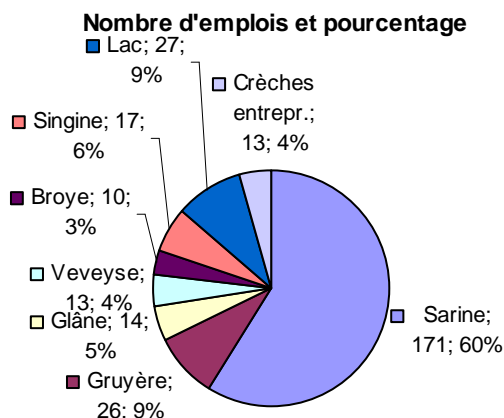
PRECARITE DU FINANCEMENT DES CRECHES

Le refus du budget de la commune de Fribourg par le Conseil général de la ville en décembre dernier met une fois de plus en lumière la précarité et la fragilité du financement des structures d'accueil de la petite enfance dans le canton de Fribourg. Dès qu'il est question de problèmes budgétaires, les dépenses pour la petite enfance sont remises en cause et, aujourd'hui, même en ville Fribourg, pourtant réputée pour une politique d'accueil extra-familiale un peu plus généreuse qu'ailleurs. L'Etat tarde à mettre en place une nouvelle loi et temporise sur sa participation financière aux coûts. Les perdants, ce sont les familles et les enfants! (suite p.2)

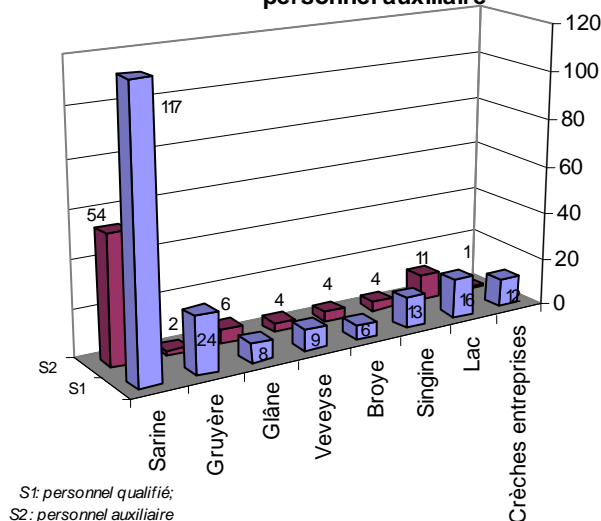
Répartition des emplois éducatifs dans les crèches par district

Concentration en Sarine

En ce qui concerne la répartition géographique des emplois, elle reflète l'implantation des crèches (voir ci-contre). Ainsi 60% des personnes travaillent dans le district de la Sarine et 9% dans la Gruyère et le Lac occupent 9%. Dans les autres districts, ce pourcentage tombe entre 3 et 6%.



Répartition entre personnel qualifié et personnel auxiliaire



Source: FCGF— Enquête octobre 2008

Emplois à repourvoir

La première volée d'assistantes socio-éducatives sortira de formation en juin 2009. Dans cette perspective, il était intéressant de savoir combien de crèches seraient en mesure d'offrir un emploi à leur-s apprenti-e-s. En octobre 2008, sur les 14 crèches ayant une ou plusieurs apprenties en 3ème année, seules 3 indiquent qu'elles vont leur offrir un emploi fixe, 3 ne savent pas, 6 répondent non et 2 n'ont pas répondu à la question.

Pour les emplois dans d'autres crèches, il est difficile de connaître le nombre de postes vacants plus de six mois à l'avance. Il faut cependant noter que, d'une manière générale, le personnel des crèches est stable et plus de 85% des emplois sont des « temps partiels ».

Ces statistiques ne comprennent pas les données des crèches Les Coquelicots (Fribourg), Zauberschlössli à Tavel et Superkali à Morat.

PRECARITE DU FINANCEMENT DES CRECHES (suite)

Actuellement, les familles dépendent du « bon vouloir » de leur commune de conclure ou non une convention avec une/des crèche-s. Cela crée d'importantes inégalités entre les familles aussi bien au niveau du coût qui sera facturé aux parents qu'en ce qui concerne le nombre de places à disposition dans les structures.

A Fribourg, les dépenses pour la petite enfance (crèches, accueil familial de jour et écoles maternelles) représentent 1,45% des charges nettes (données du Service des communes). Ce pourcentage est plus élevé que dans la plupart des chefs-lieux de districts. Mais c'est encore largement insuffisant par rapport aux besoins des familles: **264 enfants sur les listes d'attente des crèches de la ville en automne dernier.**

L'Etat dépense allègrement les millions de la BNS pour financer le Pont de la Poya, les dépassements de la H189, l'introduction d'une 3ème année de médecine à Fribourg, la 2ème année d'école enfantine, etc. Il tempore en revanche sur la mise en place d'une véritable politique d'accueil extra-familiale. Pourquoi?

Légère augmentation du nombre de places dans le canton

Le nombre de places en crèches a légèrement augmenté en 2008 dans le canton de Fribourg. Au 1er janvier 2009, l'on dénombre ainsi 1011 places, contre 967 en janvier 2008. L'augmentation est principalement due à l'accroissement de la capacité d'accueil du district du Lac.

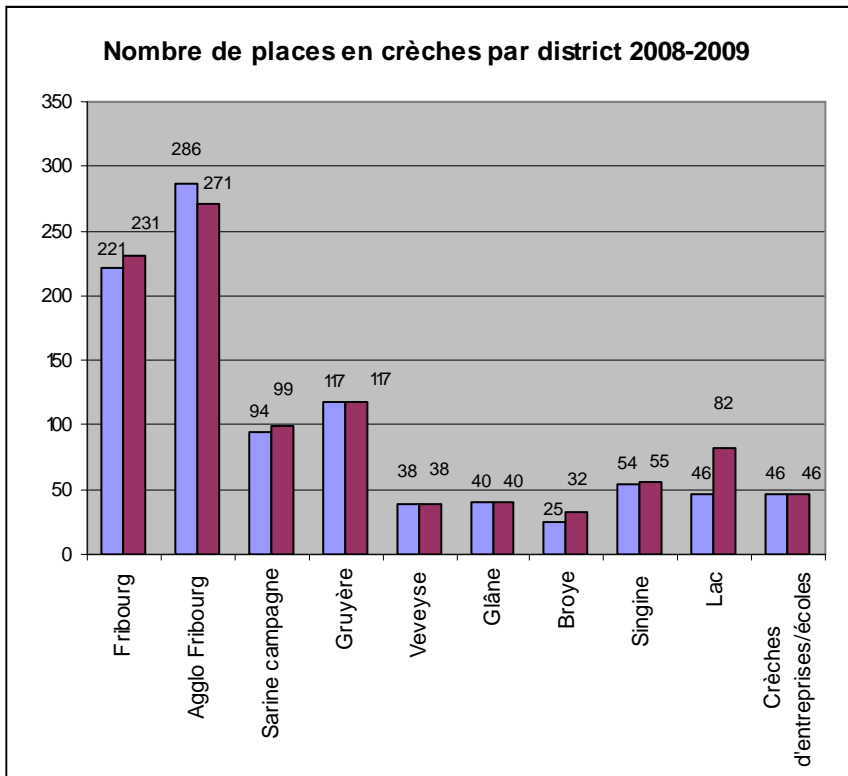
Du nouveau dans le Lac

Les structures d'accueil du district du Lac se sont beaucoup modifiées en 2008. Il y a eu l'ouverture d'une nouvelle crèche à Courtepin, Le Carré de Sable, et la fermeture de la crèche d'entreprise de Micarna.

La crèche Schildli de Galmiz a déménagé à Morat et doublé sa capacité d'accueil. La structure Koalakids de Chiètres a été fermée. La garderie Seepferdli est en restructuration, tandis qu'une nouvelle crèche privée Superkali s'est ouverte à Morat.

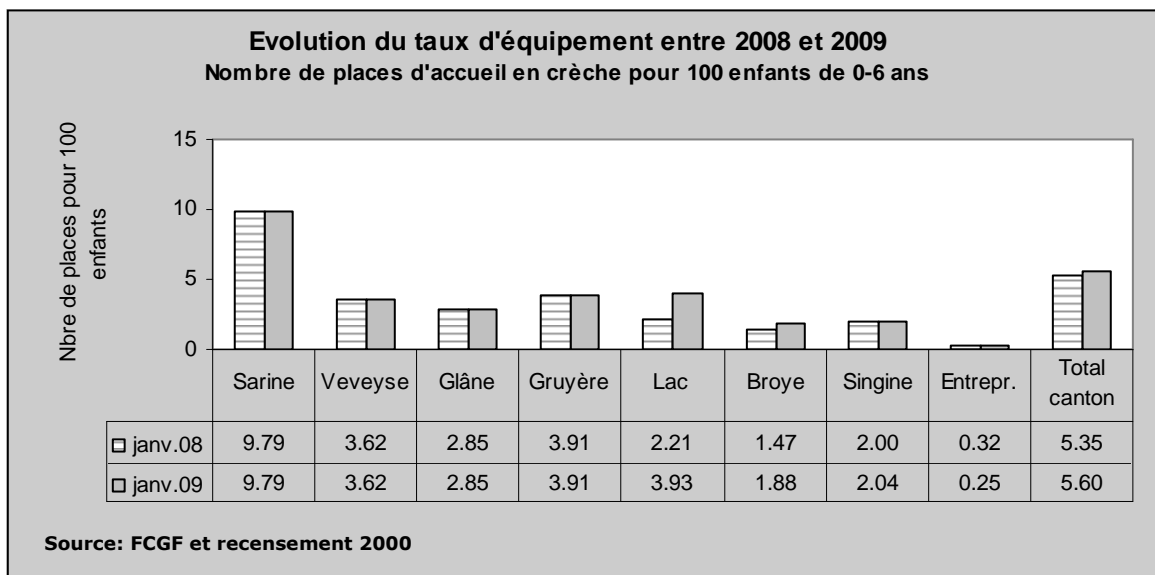
En ville de Fribourg, la crèche Les Petits Poucets a augmenté sa capacité de 30 à 40 places, alors qu'en périphérie de Fribourg, une crèche privée n'est pas complète

Dans les autres districts, le nombre de places n'a que peu évolué.



Le carré de sable

La nouvelle crèche de Courtepin a ouvert ses portes le 1er novembre 2008 à la route de la Colline 2. D'une capacité de 34 places, cette structure bilingue dispose de locaux neufs lumineux et d'un jardin. Un groupe de citoyen-nes de la commune, présidé par Mme Nathalie Leuenberger, se sont engagés pendant plus de deux ans à sa mise sur pied. La crèche bénéficie du soutien de la Commune de Courtepin-Courtaman et de l'entreprise Micarna.



Formation continue : les rendez-vous du printemps

Deux soirées de formation continue et une matinée sont au programme de la Fédération des crèches et garderies ce printemps:

Promouvoir la coopération dans les équipes

Samedi 28 mars 09 de 9h00-13h00

Temple de Fribourg, Salle Agapé

Cette matinée de formation est destinée aux responsables de crèches, ainsi qu'aux comités. Elle sera animée par Mme Sibylle Heunert Doulfakar, Psychologue APSYTRA - FSP et Intervenante psychosociale en organisation.

Prix: 60.- francs/par participant

Gratuit pour les membres de la FCGF

Inscription auprès de la FCGF par mail, téléphone ou courrier jusqu'au 15 mars 09

Educatrices et psychomotriciennes

Un regard croisé sur le développement de l'enfant

Mardi 7 avril 09 à 20h00

Temple de Fribourg, Salle Agapé

Cette soirée s'adresse à tout le personnel éducatif. Elle sera animée par Sylvie Chabloz et Chloé Kunz, psychomotriciennes.

Prix : 30.- par personne,

Gratuit pour les membres de la FCGF

Inscription auprès de la FCGF par mail, téléphone ou courrier jusqu'au 24 mars 2009

Abschied- und Uebergangsrituale

Donnerstag 5. März 20.00Uhr

Universitätskrippe, Techtermannstr., Freiburg

Themaabend wird von Andrea Thüler, Erwachsenenbildnerin und dipl. Mal- und Gestaltungstherapeutin

Preis: 30.- Fr./person Gratis für FKV-Mitglieder

Anmeldung bis 20. Februar per mail, Telefon oder Post beim FKV

ASSISES DE LA PETITE ENFANCE 2009

Egalité des chances dès la petite enfance: utopie ou droit fondamental?

L'Association des Assises de l'accueil de la petite enfance organise une nouvelle journée de formation le

16 mai 2009 de 8h30 à 16h15 à l'Institut agricole de Grangeneuve

Au programme figurent des conférences et une table ronde à laquelle participeront notamment

Christian Levrat du parti socialiste et **Gilberte Demont** de l'udc. La journée sera animée par **Manuela Salvi**, journaliste à la radio suisse romande.

Crechesfribourg

Tirage: 300-500 exemplaires Parution: février, juin, octobre Réalisation: Annette Wicht, coordinatrice de la FCGF
CCP: **17-49-3** Banque cantonale de Fribourg **Compte No 01 10 064.903-03**

La Fédération des crèches et garderies fribourgeoises est présidée par Marisa Rolle, éducatrice de la petite enfance. Font aussi partie du comité: Gisèle Dessarzin, éducatrice de la petite enfance; Christine Flammer, éducatrice de la petite enfance et représentante alémanique; Claudine Pochon, membre d'un comité de crèche et Rachel Wolhauser, directrice de crèche.